

Juin 2024 | n°8

Actu *Bray-Eawy*

L'actualité en *Bray-Eawy*



Un guichet unique pour vous faciliter la vie et toutes vos démarches administratives au quotidien !





Ce numéro est une publication de la
Communauté Bray-Eawy
7, rue du Pot d'Étain 76270 Neufchâtel-en-Bray
02.32.97.45.65 | contact@brayeawy.fr

Directeur de la publication : Nicolas Bertrand
Mise en page : Communauté Bray-Eawy
Rédaction : Pôles de compétences
Communauté Bray-Eawy
Photos : Communauté Bray-Eawy
(sauf mentions contraires)
Impression : IC4 Dieppe sur papier composé de
fibres recyclées PEFC
Tirage : 13500 exemplaires
Tous droits de reproduction réservés.

Si vous ne recevez pas le magazine, contactez le
02.32.97.45.65

Ce bulletin d'informations communautaires
pourra être complété tout au long de l'année par des
"flash infos" sur des sujets particuliers.

www.brayeawy.fr

 Communauté de communes Bray-Eawy



SOMMAIRE

| | |
|---|-----------|
| ESPACE FRANCE SERVICES | 4 |
| Présentation du nouveau service | 4 |
| Les premiers chiffres..... | 5 |
| Inauguration | 5 |
| BRAY-EAWY : BASE ARRIÈRE DU CHANTIER EPR 2 DE PENLY..... | 6 |
| FUTURE ZA DES GRANDES-VENTES..... | 8 |
| Une zone artisanale à vocation mixte..... | 8 |
| Permis d'aménager accordé | 8 |
| BRAY-EAWY FALICITATEUR ZAENR..... | 9 |
| MISE EN PLAC DU TRI À LA SOURCE DES BIODÉCHETS..... | 10 |
| Demandez votre composteur | 8 |
| Opération poules 2024 | 8 |
| CADRE DE VIE - SERVICES À LA POPULATION.. | 11 |
| Salon de l'Agriculture Paris 2024..... | 11 |
| Salon de l'Habitat de Neufchâtel-en-Bray | 11 |
| Des travaux au chenil intercommunal | 11 |
| FESTIVAL « RENCONTRONS NOUS EN BRAY- EAWY »..... | 12 |
| FINANCES..... | 14 |
| Budget 2024..... | 14 |
| Principales opérations 2024 | 14 |
| Les grands chiffres..... | 14 |
| ENFANCE-JEUNESSE | 16 |
| L'Accueil de Loisirs en Bray-Eawy..... | 16 |
| Devenez animateur BAFA / BAFD | 16 |
| Le vrai prix du service Enfance / Jeunesse | 17 |
| Kit de fournitures scolaires | 17 |
| Abonnements de transports scolaires..... | 17 |
| TOURISME | 18 |
| Saison touristique 2024 | 18 |
| Avenue Verte : 20 ans déjà !..... | 20 |
| Concours photo 2024 | 21 |
| Un parcours de santé en forêt d'Eawy | 21 |
| RÉUNIONS PUBLIQUES..... | 22 |
| CENTRE AQUATIQUE AQUA-BRAY | 22 |
| LA CBE EN IMAGES | 23 |
| AQUA-BRAY FAIT SES J.O. ! | 24 |

Édito

“Un budget contraint mais ambitieux qui ancre la Communauté de Communes dans le quotidien des habitants”

Moment clé de notre intercommunalité, vos 68 élus communautaires ont voté le budget 2024 le 3 avril dernier à l'unanimité. Cette confiance m'oblige.

Ce budget nous rappelle combien le rôle joué par notre établissement est majeur dans le développement de notre territoire au bénéfice des 46 communes membres et de ses habitants.

Au travers de ce nouveau numéro d'informations communautaires, et notamment les encarts consacrés au vrai prix de certains services publics communautaires, je souhaite ainsi rendre plus accessible la compréhension du budget de la Communauté de Communes pour les personnes qui ne sont pas initiées aux rouages des finances publiques. En améliorant la lisibilité du message, nous répondons à une attente forte des citoyens : plus de transparence dans l'utilisation des deniers publics.

Via ce budget 2024, nous affirmons notre volonté d'être, chaque jour, aux côtés des habitants du territoire. Les crédits inscrits nous permettent de proposer plus de services de proximité, directement liés à la vie quotidienne. Nous pouvons le dire, la Communauté de Communes, c'est aujourd'hui du concret dans le quotidien des gens. Ce budget vise également l'amélioration de l'attractivité de notre territoire pour en assurer sa pérennité. Il s'agit donc d'un budget ambitieux, dans un contexte financier compliqué, mais d'un budget tout à fait réaliste et raisonnable au regard de la capacité financière de l'Établissement.

Il y a quelques jours, nous étions aux côtés de Monsieur le Préfet de Région, Préfet de la Seine-Maritime pour inaugurer le nouvel Espace France Services Bray-Eawy. C'est dorénavant la possibilité dans un même lieu, d'obtenir des informations, d'effectuer des démarches administratives numérisées ou papier ou de rencontrer un professionnel. Un combat personnel engagé depuis 2019 pour obtenir le retour partiel de certains services publics ici en milieu rural.

Chose promise, chose due s'agissant de la collecte des déchets, je proposerai dans les prochaines semaines une refonte en profondeur de la compétence applicable à compter de 2025. Face aux enjeux écologiques et à l'augmentation des coûts de gestion des déchets, notre Communauté de Communes doit



réformer son mode de collecte et investir en faveur du développement durable. Un dossier spécial sera consacré à ces évolutions dans le cadre d'un prochain support de communication à destination des habitants du territoire communautaire.

Bray Eawy est un jeune et un bel outil. Constitué de multiples richesses, qui conjuguées les unes aux autres font de notre territoire, un territoire d'exception où les gens vivent, travaillent, se cultivent, se divertissent... C'est pourquoi je vous invite aussi à profiter des atouts que nous offre notre territoire, afin de se retrouver, de partager, de se ressourcer. L'été arrive et il sera jalonné de différents rendez-vous imaginés ou soutenus par Bray Eawy comme le traditionnel Festival Culturel, sans oublier l'ensemble des idées sorties compilées et proposées via l'Office de Tourisme Intercommunal.

Chers habitants de Bray Eawy, permettez-moi de vous souhaiter un très bel été 2024 !

Nicolas BERTRAND
Président de la Communauté Bray-Eawy
Vice-Président du Département

L'Espace France Services Bray-Eawy : un guichet unique pour vous faciliter la vie et toutes vos demandes administratives !

France Services est un programme piloté par le ministère de la Cohésion des territoires et des Relations avec les collectivités territoriales via l'Agence Nationale de la Cohésion des Territoires (ANCT).

L'objectif est de permettre à chaque citoyen d'accéder aux services publics du quotidien dans un lieu unique, en moins de 30 minutes de son domicile : réaliser sa demande de carte grise, remplir sa déclaration de revenus sur Internet ou encore effectuer sa demande d'Aide Personnalisée au Logement (APL).

France Services apporte un accompagnement sur les démarches administratives quotidiennes et représente 9 partenaires nationaux : France Travail, Caisse Nationale des Allocations Familiales (CAF), Caisse Nationale d'Assurance Maladie (CNAM), Caisse Nationale d'Assurance Vieillesse (CNAV), Mutualité Sociale Agricole (MSA), Ministères de l'Intérieur et de la Justice, Direction Générale des Finances Publiques (DGFiP), La Poste.



Depuis l'été 2023, la Communauté de Communes Bray-Eawy, a entamé les démarches pour créer et gérer un espace France Services, afin de répondre au mieux aux besoins du territoire.

Ce service est en place depuis le **1^{er} février 2024**

Les agents d'accueil ont été formés pour :

- Donner une information de premier niveau (accompagnement dans les démarches quotidiennes, réponses aux questions)
- Aider aux démarches en ligne (navigation sur les sites des opérateurs, simulation d'allocations, demande de documents en ligne)
- Résoudre les cas les plus complexes en s'appuyant sur un partenaire
- Mettre à disposition et accompagner à l'utilisation d'outils informatiques (création d'une adresse e-mail, impression ou scan de pièces nécessaires à la constitution de dossiers administratifs).

Les 9 partenaires nationaux continuent de former régulièrement les agents d'accueil (via des visioconférences ou journées de rencontre) afin d'assurer un niveau de qualité garanti.

**Les agents vous accueillent sur rendez-vous
Dans les locaux de la Communauté de Communes Bray-Eawy
(7 rue Pot d'Étain 76270 NEUFCHÂTEL-EN-BRAY)**

au 02 32 97 45 65

du lundi au vendredi de 9h à 12h et de 14h à 17h

**France
services**



Le saviez-vous ?

Dans les France services, nos agents vous aident dans toutes vos démarches en ligne

PROCHE DE VOUS, PROCHE DE CHEZ VOUS



Les premiers chiffres

Depuis le lancement de l'espace France Services à la Communauté de Communes, sur les mois de février, mars et avril 2024, **350 usagers** ont été accueillis et accompagnés au mieux par nos agents.

47 % des usagers font partie de la tranche d'âge 56 / 62 ans, 24 % font partie de la tranche des 62 ans et plus.

Les demandes des usagers concernent principalement :

- L'Assurance retraite avec 27 % (soit 64 dossiers)
- L'ANTS avec 24 % (55 dossiers).

On peut noter également la part importante des sollicitations liées à la Caisse Primaire d'Assurance Maladie (CPAM) avec 18 % (soit 18 dossiers).



Fabienne et Amandine vous accompagnent pour vos démarches administratives en ligne © CBE

Inauguration de l'espace France Services le 22 avril 2024



Le lundi 22 avril 2024 a eu lieu l'**inauguration de l'Espace France Services** de la Communauté Bray-Eawy, en présence du Préfet de la Région Normandie et Préfet de la Seine-Maritime, Monsieur Jean-Benoît Albertini, du Sous-Préfet de Dieppe, Pascal Vion, du Député Sébastien Jumel et des nombreux élus locaux.

Les personnes présentes ont pu visiter les bureaux de la Communauté de Communes et se sont vus présenter le nouveau service ainsi que les premiers chiffres très encourageants depuis l'ouverture.



Bray-Eawy : Base arrière du Grand Chantier EPR 2 de Penly



Le jeudi 14 mars dernier s'est tenu aux Grandes Ventes l'évènement « **Bray Eawy : base arrière du chantier EPR 2 Penly** ».

En effet, dans le nouveau programme nucléaire français, la centrale de Penly doit accueillir la première des trois nouvelles paires d'EPR 2, dont la mise en service est programmée pour 2035. Ce projet de grande ampleur mobilisera plus de 7 500 salariés au pic d'activité et plus de 100 métiers différents à la pointe des technologies. Autour de 8 500 recrutements locaux sont prévus sur les 10 prochaines années, selon une étude commanditée par la Région Normandie et EDF.

Au regard des opportunités et retombées que le chantier entraîne pour les grands alentours de Penly, la sensibilisation tant des entreprises que des élus locaux à ce projet est décisive pour le territoire. C'est dans cet esprit que la Communauté Bray-Eawy a réuni près de 100 personnes, entrepreneurs, institutionnels et élus sur une matinée d'échanges et de présentation autour des enjeux et impacts qu'occasionne le chantier EPR 2 de Penly. L'objectif : sensibiliser les entreprises aux opportunités de marchés pour les quinze ans à venir et anticiper les besoins en compétences de ces entreprises.

Au travers de 2 tables rondes, institutionnels et experts de ces sujets ont pu présenter et convaincre les entreprises présentes à se mobiliser dès maintenant pour profiter des opportunités de marchés notamment de sous traitance lancées par les grands donneurs d'ordre du chantier que sont EDF et aussi Eiffage.

Ainsi, la première table ronde consacrée à ces marchés a pu voir les interventions d'EDF, d'Eiffage, de la CCI, du Groupement Industriel des Prestataires Nord – Ouest et du réseau Dieppe Méca Energies. Concernant la montée en compétences des entreprises, une seconde table ronde a été animée avec les interventions de la Région Normandie, de France Travail, d'EDF, de l'éducation nationale, du Lycée Georges Brassens de Neufchâtel en Bray et des fédérations françaises du bâtiment et des travaux publics.

Le coordonnateur Grand Chantier ainsi que le Sous-Préfet de Dieppe ont pu également présenter les grandes phases du chantier et ses enjeux en matière de développement territorial. Outre les retombées économiques, l'installation des 2 réacteurs EPR 2 engage des conséquences en matière d'équipements et infrastructures locales en passant par les sujets immobiliers et fonciers quant à l'accueil des salariés tant du chantier que de la centrale lorsque les réacteurs seront en exploitation.



Le programme en détail de l'événement qui s'est tenu le 14 mars dernier aux Grandes-Ventes

Matinée animée par Michel Jérôme.

8:30 : Café d'accueil

9:00 : Introduction par Monsieur Nicolas Bertrand, Président de la Communauté Bray-Eawy et Vice-Président du Département de la Seine Maritime, et de Monsieur Dominique Lepetit, Coordonnateur Grand Chantier, sur le chantier de l'EPR 2 de Penly.

9:30 : Table ronde – **EPR 2 de Penly, quelles opportunités pour nos entreprises locales ?**

Intervenants :

- Groupe Eiffage
- EDF
- Chambre d'Industrie et de Commerce Rouen Métropole
- Dieppe Méca Energie
- Groupement des Industriels Prestataires Nord Ouest
- Normandie Energies

10:45 : Table ronde – **Emploi local/Formation – comment anticiper les besoins en compétences des entreprises ?**

Intervenants :

- France Travail
- EDF
- Région Normandie
- Lycée Georges Brassens – Neufchâtel en Bray
- Fédération Régionale Travaux Publics
- Fédération Française du Bâtiment
- Agence Territoriale de la Formation Professionnelle de l'Education Nationale

12:00 : Conclusion par Monsieur le Sous-Préfet de Dieppe, Pascal Vion - suivie d'un cocktail déjeunatoire.



Entreprises, vous êtes intéressées par les marchés de sous-traitance du chantier EPR 2 de Penly ?

Rejoignez la plateforme CCI Business pour être informées et répertoriées dans les entreprises concernées : <https://ccibusiness.fr/>

Votre inscription à cette plateforme est une étape indispensable pour bénéficier de toute l'information nécessaire sur les marchés et prestations commandées par les différents donneurs d'ordres. Plus d'informations en contactant la référente nucléaire CCI Rouen Métropole :

EMILIE RIOULT

02 35 14 38 40 - 06 76 01 09 57

emilie.rioult@normandie.cci.fr



**CHAMBRE DE COMMERCE
ET D'INDUSTRIE**

Future zone d'activités économiques (ZAE) des Grandes-Ventes : Où en sommes nous ?

Une zone artisanale à vocation mixte

La société V3D, maître d'œuvre recruté en septembre 2022, a avancé sur le projet d'aménagement. Il a concerté à l'occasion de plusieurs réunions, la commune, le Département de la Seine-Maritime, les concessionnaires réseaux (Enedis, Orange) ainsi que le SIAEPA de la Région des Grandes Ventes (assainissement et Alimentation en Eaux Pluviales (AEP)). Sur la base des différents échanges techniques, le plan d'aménagement comprendra 21 lots à bâtir allant de 525 m² à 4907 m² pour répondre à un objectif d'activités mixtes.



Réunion de présentation du projet de zone aux entreprises © CBE

La future zone sera desservie par un rond-point depuis la D915, pris en charge pour moitié par le Département, conformément aux Orientations d'Aménagement et de Programmation imposées par le PLU communal à des fins de sécurisation de l'axe.

L'aménagement prévisionnel de la ZAE a été également partagé avec les premiers prospects à l'occasion d'une réunion le 19 octobre 2023 afin de prendre en compte leurs besoins et intérêts dans la préfiguration des lots à bâtir.



Présentation du projet de ZAE des Grandes-Ventes chez Dieppe Méca Énergie le 16.11.2023 © CBE

La zone a vocation à accueillir des activités variées allant de l'artisanat à de la production – transformation, ciblant TPE et PME en BtoB et BtoC. Le règlement autorise également les activités de restauration type brasserie, sandwicherie. À ce jour, près de 60% des surfaces à bâtir de la zone ont été réservées par plusieurs prospects, désireux de s'installer aux Grandes Ventes.

Le prix d'acquisition devra être fixé à 25 € HT le m² viabilisé. La prospection commerciale se poursuit avec la diffusion du projet dans plusieurs réseaux institutionnels et entrepreneuriaux tels que Dieppe Méca Énergie.

Permis d'aménager accordé et label obtenu

Après une large concertation, le Permis d'aménager déposé à l'instruction des droits du sol en décembre dernier a été approuvé et autorisé le 26 mars 2024.

Dans les mois à venir, les prochaines étapes seront la réalisation d'études de sols et d'études préparatoires aux travaux ainsi que la consultation des entreprises de travaux. Le démarrage du chantier est programmé en septembre 2024.

En parallèle, la communauté de communes Bray Eawy a reçu un avis favorable de la Région Normandie pour être accompagnée dans l'obtention du Label Normandie Responsable qui récompense les ZAE inscrites dans une démarche de développement durable. Ce label permet notamment l'obtention d'aides financières régionales.

Cet accompagnement se traduit par une mission de conseil et d'expertise menée par le cabinet privé Alcimed pour franchir les différentes étapes d'obtention du label. Un jury est venu visiter le site de la future ZAE et a rencontré la Communauté de Communes le 18 avril 2024.

Bray-Eawy « facilitateur » des zones d'accélération et des zones d'exclusion des énergies renouvelables

Afin d'accélérer le déploiement des énergies renouvelables et renforcer l'acceptabilité des projets dans les territoires, la loi du 10 mars 2023 relative à l'accélération de la production des énergies renouvelables (loi « APER ») fait de la planification territoriale une disposition majeure et remet les communes au cœur du dispositif.

Cette loi prévoit que les communes définissent, après concertation des habitants, des « zones d'accélération » (ZAENR) favorables à l'accueil des projets d'énergies renouvelables.

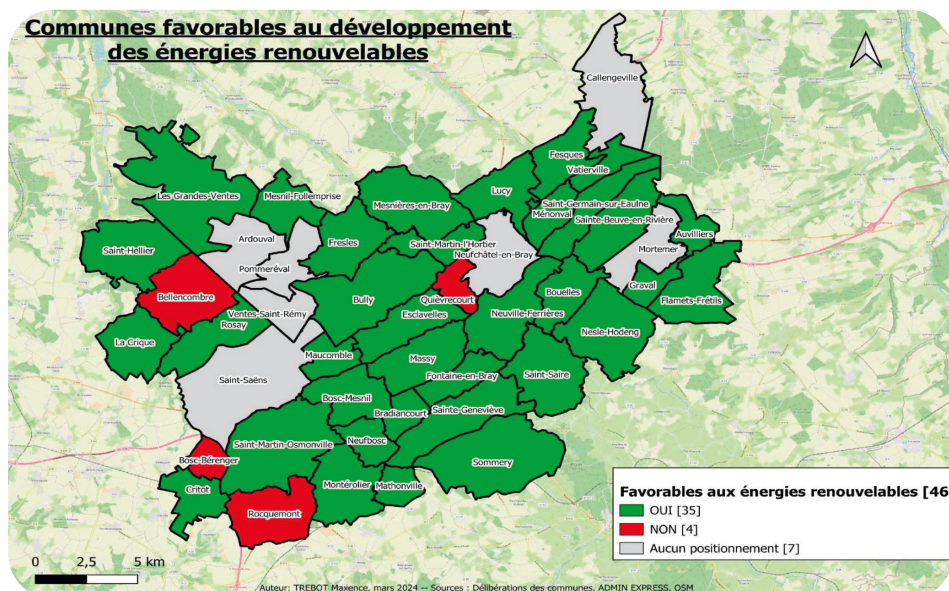
Les objectifs poursuivis par cette démarche contribueront à atteindre les objectifs fixés nationalement, à savoir :

- la neutralité carbone d'ici 2050 ;
- la réduction de la consommation d'énergie (chaleur, électricité) ;
- la réduction des émissions de gaz à effet de serre.



La Communauté Bray-Eawy a pris l'initiative d'organiser une méthodologie et un planning en partenariat avec les 46 Communes du territoire :

- **23 décembre 2023 au 24 février 2024** : Concertation au sein des 46 Communes du territoire communautaire pour définir les zones d'accélération et/ou d'exclusion sur chaque commune ;
- **1^{ère} semaine de mars 2024** : Retour de délibérations de chaque commune à la CBE ;
- **Conférence des Maires le 20 mars 2024** : Positionnement sur un projet de carte des ZAENR à l'échelle de Bray-Eawy ;
- **Dernière semaine de mars** : Envoi par la Communauté Bray-Eawy des données à la Préfecture de la Seine-Maritime.



← Cette carte représente les communes favorables au développement des énergies renouvelables. Les zones appelées zones d'accélération des énergies renouvelables (ZAENR), peuvent concerner toutes les énergies renouvelables : photovoltaïque, éolien terrestre, chaleur renouvelable (principalement le bois-énergie), géothermie, hydroélectricité.

Mise en place du tri à la source des biodéchets

Demandez votre composteur !



Selon la loi anti-gaspillage pour une Economie Circulaire, le tri à la source des biodéchets se généralise en 2024. Concrètement les déchets alimentaires (épluchures, restes de repas...) ne doivent plus être déposés dans les bacs à ordures ménagères. Ces déchets représentent 30% du volume de la poubelle, aussi afin d'éviter les impacts environnementaux, les coûts de transport et de traitement, ils ne doivent plus être incinérés ou enfouis dans les centres de traitement.

Afin de répondre à cette législation et ce depuis la fusion en 2017, la Communauté Bray-Eawy met à disposition deux volumes de composteurs (320 litres ou 640 litres), moyennant respectivement une participation de 15 € et 25 €.

Pour obtenir un composteur, il est nécessaire de contacter la Communauté Bray-Eawy qui informera de la disponibilité.

En cas de rupture de stock, la date de réception sera communiquée (délai d'approvisionnement très long actuellement en raison du déploiement par de nombreuses collectivités).

Pour les foyers en habitat collectif, à partir de 2024 et progressivement sur les années à venir, la Communauté Bray-Eawy développera en accord avec les bailleurs sociaux des espaces de compostage partagé (pied d'immeuble, quartiers, places...).

Les choix techniques et notamment les sites d'implantation doivent faire l'objet de concertation et d'échanges entre les bailleurs, la Communauté Bray-Eawy ainsi qu'avec la commune concernée.

Des commandes groupées de lombricomposteurs peuvent aussi être envisagées (commande de vers en simultané).

Opération poules 2024

Une autre alternative au compostage, l'accueil de poules pondeuses.

En effet, une poule peut manger jusqu'à 150 kgs de déchets organiques.

Pour cela, du 01/02/2024 et au 30/04/2024, la Communauté Bray-Eawy a ouvert l'opération poules 2024 et a reçu de nombreuses candidatures afin d'accueillir deux poules.

Pour pouvoir bénéficier de cette opération, il faut ne pas avoir été candidat l'année précédente.

La distribution des poules aux foyers candidats aura lieu, comme chaque année, dans les prochains jours.



Salon de l'Agriculture Paris 2024



Comme chaque année, la Communauté Bray-Eawy soutient les agriculteurs en organisant un transport pour se rendre Salon de l'Agriculture de Paris.

Cette année, la sortie accompagnée a eu lieu le mercredi 28 février. Au total, 118 personnes ont fait le voyage au départ de Neufchâtel-en-Bray jusqu'à la Porte de Versailles pour découvrir l'agriculture française et ses différents produits locaux provenant de toutes les régions et des outre-mer. 2 bus ont ainsi été prévus par la Communauté Bray-Eawy afin de rendre accessible cette sortie au plus grand nombre.

Une quarantaine de billets d'entrée au salon ont été tirées au sort et offerts, par Nicolas Bertrand, Vice-Président du Département, aux participants du voyage.



Salon de l'Habitat de Neufchâtel-en-Bray

Le Salon de l'Habitat 2024 organisé par IDexpo, en partenariat avec la Ville de Neufchâtel-en-Bray, a eu lieu le week-end du 16 au 18 février 2024 à la Boutonnière.

À cette occasion, la Communauté Bray-Eawy a tenu un stand tout le week-end afin de présenter les différentes permanences en relation avec l'habitat qu'elle accueille au siège de la Communauté Bray-Eawy : les permanences Page9 et les permanences CAUE (Conseil d'architecture, d'urbanisme et de l'environnement).

La Communauté Bray-Eawy a également pu présenter le nouvel espace France Services qui a ouvert ses portes au siège de la Communauté de Communes depuis le 1er février dernier, et renseigner les intéressés qui souhaiteraient profiter de ce service.



Des travaux au chenil intercommunal



La capacité d'hébergement de notre fourrière animale, est de 3 chiens et 8 chats, selon l'agrément de la Direction Départementale de la Protection des Populations (DDPP).

Afin que les animaux gardés reçoivent les soins et l'hébergement appropriés, une enveloppe budgétaire de 10 000 € a été allouée, permettant ainsi, la réalisation de travaux d'isolation et d'électricité. De plus, des cages pour chats ont été installées.

En 2023, ce sont **22 chiens** qui sont entrés en fourrière. Notre Communauté de Communes disposant d'un lecteur de puces pour animaux, ce sont **18 chiens** qui ont retrouvé leurs maîtres. **4** ont été confiés à l'Association HELIOS pour adoption.

“Rencontrons-nous en Bray-Eawy”

5^{ÈME} ÉDITION

DU 1^{ER} AU 21 JUIN 2024

“LA NORMANDIE” GRATUIT

CULTURE ET TOURISME

SAMEDI 1^{ER} ET DIMANCHE 2 JUIN

BALADES CONTÉES : « CONTES ET LÉGENDES DE NORMANDIE » – Compagnie Touches d'Histoire

Dame Iselda - fantasque et bavarde - conte les loups garous et les fées, les héros et les miracles, les diables et les sorcières qui font les mystères de la Normandie ! Histoires à tiroirs et à devinettes, mise en scène amusante ou émouvante... Tout est bon pour vous plonger dans un monde qu'on se racontait autrefois auprès du feu !



SAMEDI 1^{ER} JUIN – BULLY – 15H00 – À PARTIR DE 6 ANS

Rdv 15 minutes avant devant la Mairie. Parcours familial. Durée 1h30 environ. Réservation conseillée (déconseillé aux poussettes).

DIMANCHE 2 JUIN – LUCY – 10H00 – À PARTIR DE 6 ANS

Rdv 15 minutes avant devant la Mairie. Parcours familial. Durée 1h30 environ. Réservation conseillée (déconseillé aux poussettes).

LES MARDIS APERO-CONCERTS

MARDI 4 JUIN – SALLE DES FÊTES SAINT-MARTIN-L'HORTIER – 19H00 – DURÉE 1H

DUO PIANO / VOIX – Mathilde et Samuel

En toute intimité venez faire un tour des années 70 à nos jours avec Mathilde et Samuel, du talent local à l'état pur ! Réservation conseillée.



MARDI 11 JUIN – SALLE DES FÊTES MAUCOMBLE – 19H00 – DURÉE 1H

MUSIQUE FESTIVE, CHANSONS ET COMPOSITIONS CELTIQUES – Fougagnac

Les Fougagnac ne s'interdisent rien, ou presque, à part peut-être la musique contemporaine. Leur tasse de thé reste festive et populaire. Il y a du Pogues dans ce répertoire emprunt d'accents voyageurs, de folklore celtique ou tzigane, parfumé d'un zeste de ska-rock pour secouer le bouzin. Voilà comment les Rouennais mettent le feu aux planches. (Philippe Tual, Paris Normandie). Réservation conseillée.

MARDI 18 JUIN – SALLE DES FÊTES CALLENGEVILLE – 19H00 – DURÉE 1H

DUO JAZZ – Franck et Juliette

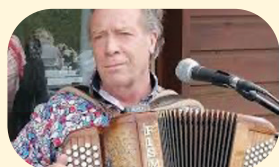
Le jazz, musique improvisée, libre, a été un choix naturel. Ils ont très vite décidé de varier les styles de jazz en ayant toujours une exigence pour le choix des thèmes. Ils sont donc passés par le swing, le bebop, la bossa nova et ont fini par intégrer à leur répertoire des airs de chansons françaises revisités qui permettent une proximité avec le public. Leur démarche est simple, sans esbroufe pour que leur musique puisse toucher le plus grand monde. L'essentiel pour le duo étant de partager un moment convivial et chaleureux avec leur musique. Réservez conseillée.

Duo Jazz Franck et Juliette



LES MERCREDIS EN EHPAD

Cette année c'est un Duo accordéon / voix local qui fera les 3 animations avec Viviane et Rémi « Retour aux Sources » pour partager des chansons des années 30 à nos jours ! Réservez aux résidents et à leurs familles.



MERCREDI 5 JUIN – EHPAD LES GRANDES-VENTES – 14H00 – DURÉE 1H30

MERCREDI 12 JUIN – EHPAD NEUFCHÂTEL-EN-BRAY – 14H00 – DURÉE 1H30

MERCREDI 19 JUIN – EHPAD SAINT-SAËNS – 14H00 – DURÉE 1H30



12

juin 2024

LES VENDREDIS AU SPECTACLE

VENDREDI 7 JUIN – ÉGLISE MATHONVILLE – 21H00 – DURÉE 1H30 SOPHIE GOUBY ET LE GOSPEL SPIRIT

Nous retrouvons Sophie sur scène de la formule solo au Big Band de jazz. Chef de Chœur de la chorale « Fa Si La Croquer, Chœur Fondant » depuis bientôt 10 ans, elle permet aux choristes de la section Gospel de l'accompagner sur scène en créant « Sophie Gouby et le Gospel Spirit ». Ambassadrice de la Chanson Française au Yémen / Première partie de Daniel Guichard à l'Olympia / Tournée « Les Sixties » avec Richard Anthony, Hugues Auffray et Frank Alamo, etc. Un parcours éclectique et riche qui font de cette Chef de Chœur une professionnelle bienveillante et engagée. Réservation conseillée.



VENDREDI 14 JUIN – LES GRANDES-VENTES – 21H00 1ÈRE PARTIE ÉCOLE DE MUSIQUE – DURÉE 1H45 « SWING FOR VICTORY » – Cie Mobilo Lyricus, Jingle Belles & la Formation Jazz de la Musique de l'Air et de l'Espace



SWING FOR VICTORY

AVEC LES JINGLES BELLES ET LA
FORMATION JAZZ DE LA MUSIQUE
DE L'AIR ET DE L'ESPACE

Par la Compagnie Mobilo-Lyricus



Les Jingle Belles comme vous ne les avez jamais vues, interprètent les plus grands succès "Big Band" des années 1930 et 40... Un hommage au célèbre trio vocal féminin des années 1940, les Andrews Sisters, qui ont marqué l'histoire du jazz et de la musique populaire avec leurs harmonies serrées, leur swing et leur répertoire varié. Lauren Van Kempen, Lexie Kendricks et Devon Grave reprendront les plus grands succès du groupe, tels que «Bei Mir Bist Du Schön», «Boogie Woogie Bugle Boy», «Don't Sit Under the Apple Tree» ou «Rum and Coca Cola». Elles seront accompagnées par l'orchestre de jazz de la Musique de l'Air et de l'Espace, une formation militaire française prestigieuse et polyvalente. L'orchestre, composé de neuf musiciens, jouera les arrangements originaux des Andrews Sisters, ainsi que des adaptations plus modernes et créatives. Le concert sera également l'occasion de vous faire découvrir l'histoire et la personnalité des Andrews Sisters, qui ont été des ambassadrices de la culture américaine dans le monde entier, mais aussi des artistes engagées et généreuses, qui ont soutenu les troupes alliées pendant la Seconde Guerre mondiale et participé à de nombreuses œuvres caritatives. Ce concert se veut donc à la fois un spectacle musical de qualité, fidèle à l'esprit et au style des Andrews Sisters, et un hommage vibrant à ces femmes exceptionnelles qui ont marqué leur époque et inspiré de nombreuses générations d'artistes. Benjamin PRAS est le pianiste qui les accompagnera. Il est pianiste de la comédie musicale improvisée "NEW", actuellement organiste cotitulaire de l'orgue de l'Eglise Saint Thomas d'Aquin à Paris, organiste adjoint de l'Eglise du Val-de-Grâce, pianiste de l'orchestre du Cirque d'Hiver et chef d'orchestre au Lido2 Paris. Il a créé la Compagnie Mobilo-Lyricus en 2021, dans l'idée de rassembler les différents univers qui le passionnent autour de l'Opéra.

VENDREDI 21 JUIN – SALLE DES FÊTES BOSC-MESNIL – 21H00 – DURÉE 1H « DUO FROUFROU » – Cie Mobilo Lyricus

Une rue pavée où claquent les talons des dames en robes dentelées, au loin un phonographe, fait résonner quelques chansons d'antan qui mettent le cœur en joie et en émoi. De Fréhel à Mistinguett, de Vian à Piaf et bien d'autres encore... qui vous feront chanter, valser et rêver autour du répertoire Francophone des années 30 à 60. Voici le voyage que propose le Duo Froufrou, un moment tout en douceur pour fêter la musique !



Budget 2024

Continuer d'améliorer l'offre de service communautaire malgré des décisions financières de l'État souvent sans compensation

Le mercredi 03 avril 2024, le Conseil Communautaire a adopté à l'unanimité ses cinq budgets annexes et son budget principal

Budgets pris en étau entre la volonté de préserver les services publics et le coût de l'inflation.

Comment faire face à ces augmentations et défendre un bon niveau de service public ? C'était l'enjeu du budget 2024, adopté en Conseil Communautaire le mercredi 03 avril 2024.

Car l'inflation continue de grever les finances de notre intercommunalité. Ces trois dernières années, elle a engendré une augmentation continue de ses dépenses de fonctionnement. Ces augmentations se sont principalement concentrées sur les postes suivants :

- Dépenses des services (factures d'énergie, restauration, compensation de services publics pour le centre aquatique, etc...),
- Dépenses du personnel en augmentation malgré un effectif constant (augmentation du SMIC et du point d'indice des fonctionnaires – Pour rappel l'augmentation du SMIC et du point d'indice décidée par l'État n'a fait l'objet d'aucune compensation dans le budget des collectivités)

Hélas, les recettes de fonctionnement n'ont pas suivi cette courbe ascendante. Les différentes dotations de l'État se stabilisent depuis plusieurs années.

Malgré cela le Budget 2024 de notre intercommunalité 2024 prévoit un Programme d'investissement ambitieux, doté de plus 5,6 millions d'euros pour ses dépenses d'équipement :

CHARGES RH

Communauté Bray-Eawy :
31,16 % en 2023

Niveau National :
Plus de 40 %

Près de 9 % en dessous
de la moyenne nationale.

La CBE compte,
au 31 décembre
2023, **50 agents
permanents** avec un
total de 35,46 ETP

**LE
SAVIEZ-VOUS
?**

DETTE

Communauté Bray-Eawy :
1 993 727,57 €

Sur la base de la population INSEE,
l'encours de la dette s'établit à
77,02 € / habitant contre **154 € /
habitant** au niveau national pour les
Communauté de Communes à Fiscalité
Additionnelle.

Principales opérations 2024

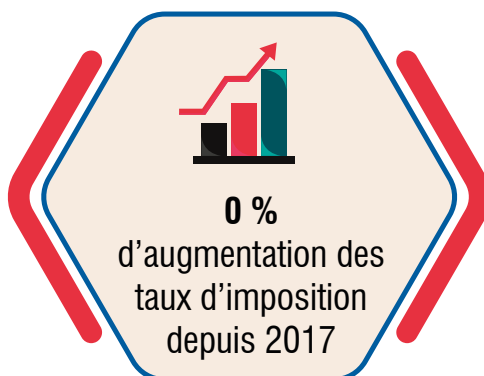
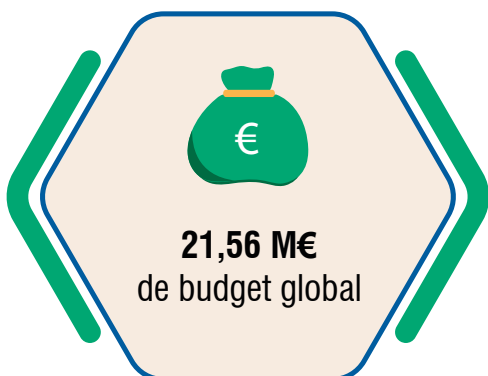
BUDGET 2024

Des investissements prioritaires pour l'avenir



| OPÉRATIONS | MONTANT |
|--|--------------|
| Études Mobilités | 30 000,00 € |
| Étude Maison du Fromage | 50 000,00 € |
| Aménagements touristiques - Forêt d'Eawy | 70 000,00 € |
| Subvention nouveaux locaux Agir en Bray | 50 000,00 € |
| Travaux murs déchetterie de Maucombe | 40 000,00 € |
| Frais d'études - Pôle Multimodal Montérolier | 54 453,00 € |
| Panneaux touristiques A28 | 24 000,00 € |
| Cameras - Déchetteries | 53 176,00 € |
| Acquisition parcelles SAPN - ZAE Puceuil | 200 000,00 € |
| Études opérationnelles - ZAE Puceuil | 100 000,00 € |
| Travaux aménagement et indice de cavités - ZAE Puceuil | 250 000,00 € |

Les grands chiffres



L'Accueil de Loisirs en Bray-Eawy

La Communauté Bray-Eawy assure la gestion des Accueils de Loisirs Sans Hébergement (ALSH) sur son territoire. Sur le temps scolaire, ce sont auprès de 3 sites (Les Grandes-Ventes, Neufchâtel en Bray et Saint-Saëns) que vos enfants âgés de 3 à 17 ans peuvent être accueillis, tous les mercredis. L'accueil peut se faire à la journée, à la demie journée, avec ou sans repas. Pendant les vacances (hors période de Noël), vos enfants peuvent être accueillis, à la journée, sur les 3 sites précédemment nommés ainsi que sur celui de Mesnières-en-Bray, (à partir de 4 ans), uniquement l'après-midi. Des plannings prévisionnels sont élaborés, en cohérence avec le Projet Educatif, pour chaque période, par les équipes de direction et d'animation. Des activités nombreuses et variées sont proposées.

Le logiciel « Loisirs & Accueils » équipé d'un portail familles permet aux familles de gérer les inscriptions, les annulations, les modifications, régler les factures, à toute heure, depuis leur domicile. Il apporte entière satisfaction. Ce sont presque 2 000 opérations financières qui ont transité cette année sur le portail familles.

Voici les dates d'ouverture des ALSH sur la période estivale :

NEUFCHÂTEL-EN-BRAY : Du 8 juillet au 16 août

SAINT-SAËNS : Du 8 juillet au 26 juillet et du 19 août au 30 août

LES GRANDES-VENTES : Du 8 juillet au 02 août

MESNIÈRES-EN-BRAY : Du 8 juillet au 02 août (uniquement l'après-midi)

Renseignements pour les modalités d'inscription sur chaque accueil :

- Sur le site web : brayeawy.fr
- Auprès du Service Action Socio-éducative de la Communauté Bray-Eawy au **02 32 97 45 65** ou par mail sur alsh@brayeawy.fr
- Auprès du centre de loisirs fréquenté par votre enfant :
 - alshlesgrandesventes@brayeawy.fr (pour Les Grandes Ventes)
 - alshmesnieresenbray@brayeawy.fr (pour Mesnières en Bray)
 - alshneufchatelenbray@brayeawy.fr (pour Neufchâtel en Bray)
 - alshsaintsaens@brayeawy.fr (pour Saint-Saëns)

Devenez animateur BAFA/BAFD

Dès 16 ans, vous pouvez vous former au **BAFA** (Brevet d'Aptitude aux Fonctions d'Animateurs d'accueil collectif de mineurs). Ce brevet permet d'encadrer des enfants et des jeunes pendant leurs vacances, mais aussi le mercredi. Le BAFA prépare à organiser des animations de qualité auprès des enfants et des jeunes, à prendre en compte leurs particularités, à veiller à leur bien-être, à vivre des temps collectifs riches et uniques, à vivre et travailler en équipe. Il s'agit d'un brevet reconnu et délivré par l'Etat.



Vous êtes titulaire du BAFA ? Dès 18 ans vous pouvez vous former au **BAFD** (Brevet d'Aptitude aux Fonctions de Directeur). Ce brevet a pour objectif de préparer le futur directeur ou la future directrice à exercer les fonctions suivantes : élaborer et mettre en œuvre un projet pédagogique conforme au cadre réglementaire, diriger les personnels et assurer la gestion de l'accueil, coordonner et assurer la formation de l'équipe d'animation. Il s'agit d'un brevet reconnu et délivré par l'Etat.

En 2023, la Communauté Bray-Eawy a consacré une enveloppe de 5 000 € pour apporter son soutien à environ 23 futurs jeunes animateurs. En contrepartie, les jeunes se sont engagés à travailler pendant une durée minimum dans l'un des Accueils de Loisirs Sans Hébergement de Bray-Eawy (Les Grandes Ventes, Mesnières en Bray, Neufchâtel en Bray ou Saint-Saëns). Pour tout renseignement, contacter le Service Action Socio-Educative de la Communauté Bray-Eawy au **02 32 97 45 65**.

LE VRAI COUT D'UNE INSCRIPTION EN ACCUEIL DE LOISIRS, PAR JOUR POUR UN ENFANT

Les Mercredis

5010 inscriptions par an

coût journalier : 28,29 € / enfant

Participation CAF 76 : 8,12 € / enfant

Participation moyenne des familles : 11,50 €

RESTE À CHARGE POUR VOTRE COMMUNAUTÉ DE COMMUNES BRAY-EAWY : 8,67 € / enfant

Les Vacances Scolaires

9724 inscriptions par an

coût journalier : 29,26 € / enfant

Participation CAF 76 : 5,02 € / enfant

Participation moyenne des familles : 11,50 €

RESTE À CHARGE POUR VOTRE COMMUNAUTÉ DE COMMUNES BRAY-EAWY : 12,74 € / enfant



Un kit de fournitures scolaires offert à tous les collégiens

Comme depuis plusieurs années, la Communauté Bray-Eawy a offert à chaque collégien un kit de fournitures scolaires. Composé de cahiers, d'un classeur, de copies doubles et mobiles et de pochettes perforées, ce kit a été retiré par 1 103 collégiens qui se sont présentés au siège de la Communauté Bray-Eawy, entre le 19 juin et le 31 août 2023. L'opération sera reconduite cette année.

Qu'ils fréquentent le Collège d'Auffay, Buchy, Forges-les-Eaux, Londinières, Longueville-sur-Scie, Mesnières-en-Bray, Neufchâtel-en-Bray ou Saint-Saëns, tous les collégiens (de la 6^{ème} à la 3^{ème}) domiciliés sur le territoire de la Communauté Bray-Eawy se sont vus remettre ce kit.

Vous emménagez sur notre territoire en cours d'année scolaire et vous êtes inscrit dans un collège, n'hésitez pas à vous présenter au siège de la Communauté Bray-Eawy – 7 Rue du Pot d'Etain – 76270 NEUFCHATEL EN BRAY, afin d'y retirer ce kit de fournitures.



La Communauté Bray-Eawy participe aux abonnements de transports scolaires des collégiens et lycéens à hauteur de 50%



Pour la rentrée scolaire 2023 – 2024, la Communauté Bray-Eawy a financé plus de 50 % du montant de l'abonnement aux transports scolaires de chaque collégien et lycéen habitant le territoire, quel que soit l'établissement qu'il fréquente.

Ainsi, la part restant à la charge des familles était de 60 € (au lieu de 130 €) pour les demi-pensionnaires et de 30 € (au lieu de 65 €) pour les internes. Pour les familles dont le quotient familial est inférieur à 500 €, la part restant à la charge des familles s'élève à 5 €. Cet effort financier de votre Communauté de Communes sera reconduit en 2024 pour soutenir le pouvoir d'achat des familles du territoire.

Saison touristique 2024



La saison touristique de l'Office de Tourisme Bray-Eawy situé à Neufchâtel-en-Bray est lancée ! Voici les horaires d'ouverture :

1er avril – 14 juin

Mardi au samedi 10h-12h30 / 13h30-17h

15 juin – 15 septembre

Mardi, mercredi 9h30-12h30 / 13h30-17h30

Jeudi, vendredi, samedi 9h30-12h30 / 13h30-18h30

Nous vous accueillons et vous conseillons selon vos demandes, que cela concerne les animations, les activités de loisirs, les sites touristiques, les producteurs locaux, les artisans... etc.

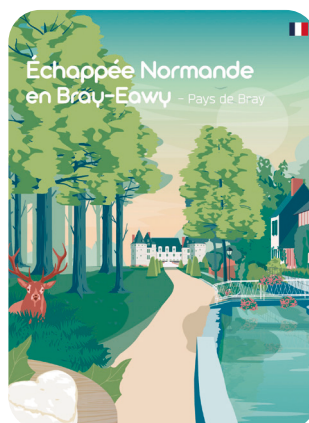
Antenne touristique



Cette année l'office de tourisme ouvre une antenne touristique au bord de l'Avenue Verte, à Saint-Saire / Nesle Hodeng.

De début juillet à fin août, retrouvez le saisonnier qui sera là pour vous guider et vous conseiller sur les sites à visiter, les balades à réaliser ou encore les activités auxquelles participer !

Guide touristique



Une nouvelle version du guide touristique Bray-Eawy a été réalisée afin d'accueillir cette nouvelle saison touristique. Vous pouvez dès à présent venir le chercher directement à l'office de tourisme !

Prêt de vélos à assistance électrique

Du 15 juin au 15 septembre, l'office de tourisme reprendra le prêt de vélos à assistance électrique ! Les vélos sont gratuits et peuvent être empruntés à la journée sur les horaires d'ouverture de l'office.

Vous pouvez emprunter des vélos à l'office de tourisme situé à Neufchâtel-en-Bray, mais également dans les sites suivants :

- Antenne touristique de Saint-Saire/Nesle-Hodeng
- Labyrinthe Artmazia de Massy
- Bar / Restaurant Au Village de Mesnières-en-Bray
- Camping de l'Orival des Grandes-Ventes
- Espace de coworking « La Suite dans les Idées » de Neufchâtel-en-Bray



Profitez des brochures de randonnées cyclo touristiques et des brochures de l'Avenue Verte pour découvrir notre territoire à vélo !

Balades et Visites en Bray-Eawy 2024

Comme chaque année, l'office de tourisme organise des animations sur le territoire Bray-Eawy pendant la période estivale. Le programme 2024, se déroulant de mai à septembre, compte 12 animations.



SAMEDI 25 MAI 10H

PETITES ET GROSSES BÊTES DE LA RIVIÈRE avec le CPN Les Indiens Brayons

Neufchâtel-en-Bray

Gratuit



JEUDI 6 JUIN 14H

VISITE AUX GLACES DU PAYS DE BRAY avec la ferme Aux Glaces du Pays de Bray

Bully

2 €



JEUDI 13 JUIN 14H

VISITE DES VESTIGES DU CHÂTEAU DE BELLENCOMBRE avec l'A.S.C.B

Bellencombres

Gratuit



MERCREDI 24 JUILLET 9H

TOUR DE LA COMMUNE PAR CUESTAS ET VALLÉE avec la Commune de Mesnières-en-Bray

Mesnières-en-Bray

Gratuit



JEUDI 22 AOÛT 13H30

SORTIE FORESTIÈRE avec AnimAction

Forêt d'Eawy

2 €



SAMEDI 14 SEPTEMBRE 20H30

SOIRÉE BRAME DU CERF avec le Cercle Naturaliste des Étudiants de Haute-Normandie

Forêt d'Eawy

2 €



SAMEDI 25 MAI 14H

RANDONNÉE ACCOMPAGNÉE ET VISITE DU VAL YGOT avec l'ASSVYA et les Randonneurs d'Eawy

Ardouval

Gratuit



SAMEDI 8 JUIN 10H

REPTILES ET OISEAUX DU COTEAU DU MONT D'AULAGE avec le CPN Les Indiens Brayons

Neufchâtel-en-Bray

Gratuit



JEUDI 4 JUILLET 9H30

RANDONNÉE ACCOMPAGNÉE avec Gérard Bellet

Mortemer

Gratuit



JEUDI 8 AOÛT 9H30

RANDONNÉE ACCOMPAGNÉE avec Gérard Bellet

Saint-Saire

Gratuit



VENDREDI 13 SEPTEMBRE 20H30

SOIRÉE BRAME DU CERF avec le Cercle Naturaliste des Étudiants de Haute-Normandie

Forêt d'Eawy

2 €



SAMEDI 28 SEPTEMBRE 14H

RALLYE DES FAMILLES avec le Département de la Seine-Maritime

Neufchâtel-en-Bray

Gratuit

L'inscription pour chaque animation est **obligatoire**, car les places sont limitées ! Plus d'informations et inscriptions : 02 35 93 22 96 - tourisme@brayeawy.fr

sur Facebook

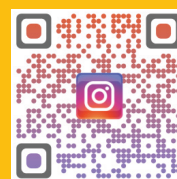


Retrouvez toutes les animations du territoire

directement à l'Office de Tourisme Bray-Eawy ou sur notre site internet : www.tourisme.brayeawy.fr

ou sur nos réseaux sociaux !

sur Instagram



Avenue Verte : 20 ans déjà !



L'Avenue Verte, ancienne voie ferrée de la ligne Dieppe-Paris, est une voie verte qui traverse le territoire normand sur 406 km dont plus de 17 km d'est en ouest sur le territoire Bray-Eawy.

Inaugurée en 2003, cette voie douce a fêté ses 20 ans l'année dernière, en 2023 !

L'Avenue Verte permet un parcours en toute sécurité pour ses usagers, avec de longues portions en voie verte et en pistes sécurisées.

De plus, de Dieppe à Forges-les-Eaux, en passant par Neufchâtel-en-Bray, la piste est entièrement en voie verte, ce qui est une aubaine pour les touristes venus découvrir notre territoire !

Les piétons et les cyclistes qui l'empruntent peuvent ainsi découvrir, à pied ou à vélo, l'impressionnante Boutonnière du Pays de Bray au travers des différents paysages et des villages traversés.

En Bray-Eawy, la voie verte traverse plusieurs communes.

Mesnières-en-Bray



Saint-Martin-L'Hortier



Neufchâtel-en-Bray



Neuville-Ferrières



Saint-Saire / Nesle-Hodeng

Des traces du passé ferroviaire de cette piste sont encore bien présentes tout au long du parcours : anciennes gares réhabilitées, panneaux et points de repères.

La découverte culturelle du territoire Bray-Eawy est facilitée grâce à l'Avenue Verte, avec le Château de Mesnières et le Musée Mathon-Durand à deux pas en sortie de cette dernière.

Les produits locaux sont également à portée de main ! À quelques mètres seulement de la voie verte vous pouvez acheter et déguster le fameux fromage de Neufchâtel ainsi que du cidre et autres produits de la pomme inscrits dans le patrimoine local normand et brayon. De nombreuses fermes proposant divers produits locaux sont situés à deux pas de l'Avenue Verte.

Concours photos 2024



En 2023, l'Office de Tourisme Bray-Eawy a lancé son concours photo avec le thème « Rivières, Ruisseaux, Sources, Mares, Étangs en Bray-Eawy ». Au total, 23 personnes ont participé et **94 clichés** ont été étudiés. Les gagnants du concours sont les suivants :

- 1 - Anaïs Diodore
- 2 - Amélie Peltier
- 3 - Joël Petit
- 4 - Daniel Vandellanoot

Le thème de cette année !

Pour l'année 2024, le thème du concours photo 2024, qui se tiendra du 1^{er} juin au 15 novembre, est le suivant : « **Fleurs sauvages en Bray-Eawy** ».

Pour participer à ce dernier, veuillez envoyer vos photos (maximum 12 par participants) ainsi que vos informations personnelles (Nom/Prénom, adresse postale et numéro de téléphone) sur l'adresse tourisme@brayeawy.fr

Attention, les photos doivent impérativement être prise sur le territoire de la Communauté Bray-Eawy, sinon elles ne pourront pas concourir !



Nouveau : Un parcours santé en Forêt d'Eawy

Dans le cadre de la valorisation de la vallée de la Varenne et de la forêt d'Eawy, le parcours sportif du Carcahoux a été inauguré le 13 juillet 2023 sur le chemin des écoliers aux Ventes-Saint-Rémy.

Le parcours est composé de 6 agrès (saute-mouton, saut de haie, saut alterné, abdominaux, barres fixes, barres parallèles). 4 agrès sont situés sur le chemin des écoliers. Les deux autres sont situés sur la clairière du Carcahoux.



6 réunions publiques pour parler bilan mi-mandat

En ce début d'année 2024, **6 réunions publiques** ont été organisées par la Communauté Bray-Eawy sur plusieurs communes du territoire.



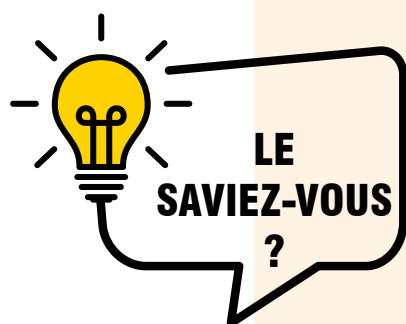
L'objectif de ces réunions était de revenir sur les actions réalisées durant la première partie du second mandat de Président de la Communauté Bray-Eawy de Monsieur Nicolas Bertrand, mais également de discuter des projets à venir.

Les six réunions ont permis à Monsieur Nicolas Bertrand et à ses Vice-Présidents, d'aller à la rencontre des habitants et d'échanger directement avec eux. La gestion de chaque service de la Communauté de Communes a été présentée en détail aux personnes présentes : le quotidien du service, les projets engagés, les difficultés rencontrées et les solutions apportées.

Après une présentation en détail, les personnes présentes ont pu poser leurs questions. Un réel échange a été possible entre les élus de la Communauté Bray-Eawy et les habitants du territoire.

En moyenne, les réunions ont accueilli une vingtaine d'administrés chaque soir.

LE VRAI COÛT D'UNE ENTRÉE PISCINE



Ticket entrée

unitaire adulte

Coût réel TTC :

11,56 €

**Entrée unitaire adulte
résident TTC :**

5,20 €

**Reste à charge et financé
par votre Communauté
de Communes :**

6,36 €

Aqua-Bray
Centre Aquatique

Centre Aquatique Aqua-Bray : Jeux Olympiques 2024

2024 doit être l'année de la confirmation avec un engagement important en faveur des valeurs de l'Olympisme. Les Jeux Olympiques et Paralympiques doivent être un levier pour accompagner et convaincre les plus éloignés du sport à recouvrer une activité physique ! Aqua-Bray s'inscrit dans ce mouvement et travaille déjà le sujet !

Le 1er week-end de juillet, la Communauté Bray-Eawy organise un événement sur les Jeux Olympiques au Centre Aquatique Aqua-Bray ! Plus d'informations en dernière page de couverture.

La CBE en images



Signature convention de mise à disposition des locaux de la Communauté Bray-Eawy avec la Direction Régionale des Finances Publiques - 23 février 2023



Remise des prix du concours photo 2023 - 14 mars 2023



Signature de 2 conventions avec le Centre Aquatique : une avec les gendarmes de Neufchâtel-en-Bray et une avec le Club de natation de Forges-les-Eaux - 4 avril 2023



Remise de chèques Initiative Rouen - 18 avril 2023



Opération poules 2023 à Saint-Martin-L'Hortier - 08 juin 2023



Inauguration de la 1ère tranche du parc de panneaux photovoltaïques pour Socopal sur la ZA du Puceuil - 23 juin 2023



Repas des aînés organisé avec l'Association La Joie de Vivre - 5 juillet 2023



Inauguration du parcours sportif du Carcahoux - 13 juillet 2023



Communauté Bray-Eawy soutien financier des animations de Mobilo Lyricus sur les marchés du territoire - Marché des Grandes-Ventes- 10 août 2023



Afterwork Initiative Rouen chez l'entreprise Tubao - 19 septembre 2023



Concert de clôture du festival « Rencontrons-nous en Bray-Eawy » à Saint-Saëns - 23 septembre 2023



Signature de la concession de service public pour la création et l'exploitation d'un crématorium sur la Zone d'Activités des Hayons - 15 décembre 2023



Aqua-Bray



FAIT SES J.O. !

Des centaines de places à gagner pour le

Samedi 06 Juillet 2024

de 10h30 à 12h et de 14h à 17h30

À l'occasion des Jeux Olympiques 2024, le Centre Aquatique est privatisé par votre Communauté Bray-Eawy qui vous propose de nombreuses animations en familles !

Olympiades familles - Pool Party - Aqua Bulles - Water Polo - Relai - et plus encore !

Grand jeu concours réservé aux habitants de la Communauté de Communes Bray-Eawy.

Coupon Aqua-Bray



Participez au grand jeu concours pour tenter de gagner des places pour l'événement du Samedi 06 Juillet 2024 !

Choisir un des 3 créneaux :

- 10h30 à 12h00
- 14h à 15h30
- 16h à 17h30

Numéro de téléphone :

Adresse mail :

Coupon à retourner à la Communauté Bray-Eawy **avant le 24 juin 2024**
au 7, rue du Pot d'Étain 76270 NEUFCHÂTEL-EN-BRAY